

novihome

**ВИДЕОГЛАЗОК  
FOCUS 4 WIFI KIT LITE**

**РУКОВОДСТВО ПОЛЬЗОВАТЕЛЯ**

**ВНИМАНИЕ!**

Компания оставляет за собой право вносить любые изменения в изделие без предварительного уведомления в целях улучшения качества продукта.

**ПРЕДУПРЕЖДЕНИЕ**

Пользователь системы ответственен за соблюдение всех положений действующего законодательства при использовании изделия. Novihome™ не несет ответственности перед лицом или организацией за ущерб или повреждения произошедшие от информации, содержащейся в данном Руководстве, а также за нарушение требований закона и иных правовых актов в процессе эксплуатации системы Пользователем.

**МЕРЫ ПРЕДОСТОРОЖНОСТИ**

- Прежде чем начать работу с устройством, внимательно ознакомьтесь с Руководством Пользователя.
- Не разбирайте устройство, это может привести к его неправильному функционированию или поломке и снижает гарантию недействительной.

- Все электрические контакты соединяйте в полном соответствии с бирками и инструкциями, указанными в данном Руководстве. В противном случае Вы можете нанести изделию непоправимый ущерб и, тем самым, также сделать гарантию недействительной.
- Не эксплуатируйте устройство в условиях, если температура, показатели влажности и технические характеристики источника питания превышают установленные значения для данного прибора.
- Не используйте для протирки изделия бензин, спирт или другие растворители, т.к. они могут повредить поверхность. Для чистки используйте мягкую сухую ткань.
- Рекомендуется использовать защиту от импульсных скачков напряжения и грозозащиту перед введением изделия в эксплуатацию.

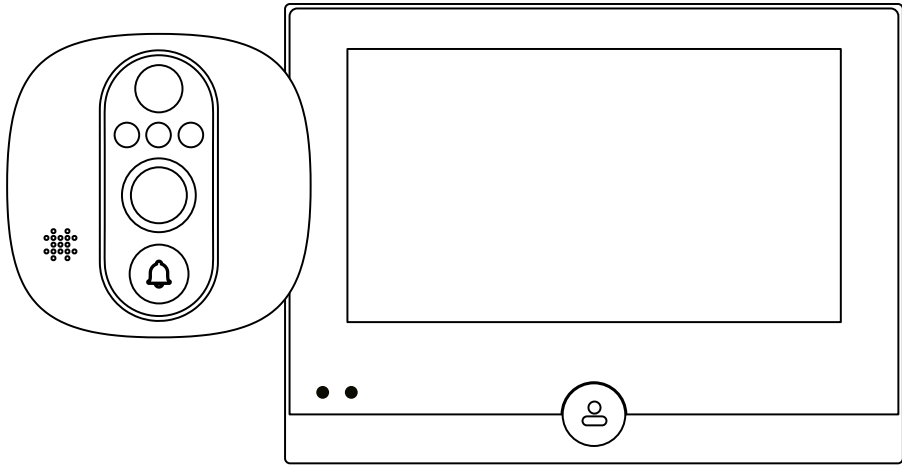


Рис.1 Внешний вид устройства

### **УВАЖАЕМЫЙ ПОКУПАТЕЛЬ!**

Поздравляем Вас с покупкой! Мы делаем все возможное, чтобы наша продукция удовлетворяла Вашим запросам.

Перед началом эксплуатации изделия ознакомьтесь внимательно с **Руководством пользователя** и с **Условиями гарантийного обслуживания**.

### **WI-FI ВИДЕОГЛАЗОК С ДАТЧИКОМ ДВИЖЕНИЯ**

**Модель: FOCUS 4 WIFI KIT LITE**

	<b>Описание</b>	<b>5</b>
	<b>Основные особенности</b>	<b>7</b>
	<b>Комплектация</b>	<b>8</b>
	<b>Установка и подключение</b>	<b>9</b>
	Установка видеоглазка	9
	<b>Программирование и эксплуатация</b>	<b>11</b>
1.1.	Память	11
1.2.	Управление и индикация	12
2.1.	Начало работы с приложением	13
2.1.1.	Установка Приложения	13
2.1.2.	Регистрация аккаунта	14
2.1.3.	Добавление устройства в Приложение	15
2.2.	Работа в Приложении	20
2.2.1.	Прием вызовов и уведомлений	21
2.2.2.	Описание меню устройства	22
2.2.3.	Просмотр видео с карты памяти	24
2.2.4.	Просмотр файлов на смартфоне	24
2.2.5.	Меню настроек	25
2.2.6.	Профиль	27
2.2.7.	Настройки профиля	28
2.2.8.	Общий доступ к устройству	29
3.	<b>Возможные проблемы и способы их устранения</b>	<b>32</b>
	<b>Спецификация</b>	<b>34</b>
	<b>Дополнительная информация</b>	<b>36</b>
	<b>Гарантийные обязательства</b>	<b>37</b>
	<b>Условия гарантийного обслуживания</b>	<b>38</b>

Дверной глазок **Novihome™ FOCUS 4 WIFI KIT LITE** предназначен для видеонаблюдения перед входной зоной, общения с гостем через мобильное приложение, а также для видеозаписи по движению. В комплект входит цветной монитор с диагональю 4.3" и вызывная панель со встроенной видеокамерой. Устройство достаточно просто устанавливается вместо обычного оптического глазка на практически любую входную дверь с толщиной до 120 мм.

Главной особенностью данного дверного глазка является возможность работы с мобильным приложением **Smart Life (Tuya Smart)**. Для этого устройство имеет Wi-Fi подключение к интернету. Благодаря этому из любой точки мира можно посмотреть как видео происходящего в реальном времени у Вас перед дверью, так и записи, сохраненные на карте памяти при обнаружении движения PIR датчиком.

Вызывная панель имеет Full HD видеокамеру с широкоугольным объективом и ИК-подсветкой для работы в темноте, а также микрофон и динамик для общения с посетителем.

Питание осуществляется от встроенной аккумуляторной батареи емкостью 5000 мА·ч, что обеспечивает автономную работу устройства до 3 месяцев. Подзарядка аккумулятора осуществляется от любого USB источника питания.

Несмотря на внушительный функционал, дверной глазок имеет компактные габаритные размеры: монитор – 119×98×21 мм, вызывная панель – 61×61×60 мм

# ОПИСАНИЕ

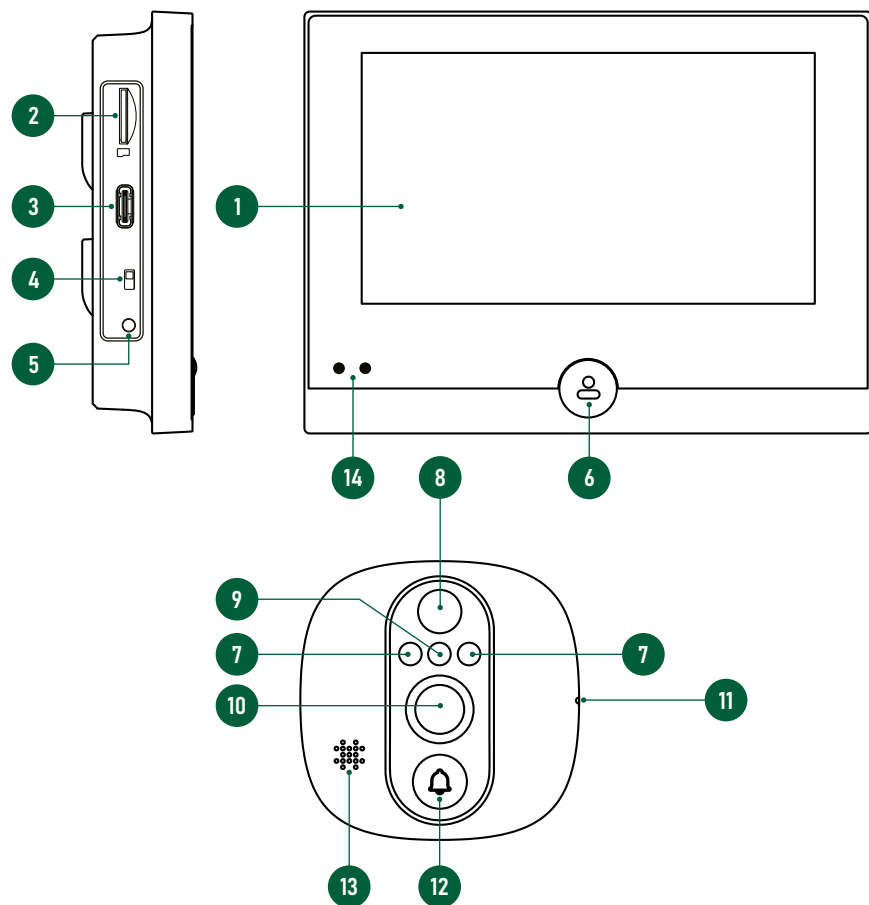


Рис.2 Описание видеоглазка FOCUS 4 WIFI KIT LITE

1. Дисплей
2. Слот для microSD карты памяти
3. Порт USB Type-C для зарядки батареи
4. Включатель/Выключатель питания
5. Кнопка сброса настроек
6. Кнопка **Мониторинг**
7. ИК-подсветка
8. PIR датчик движения
9. Датчик света
10. Видеокамера
11. Микрофон
12. Кнопка вызова
13. Динамик
14. Световые индикаторы работы/зарядки



## ВНИМАНИЕ!

Подключение шлейфа внешнего блока к внутреннему необходимо производить **строго с выключенным питанием и в правильном направлении**. В противном случае имеется **высокая вероятность выхода устройства из строя** и прекращения действия гарантийных обязательств.

## ОСНОВНЫЕ ОСОБЕННОСТИ

- Цветной дисплей 4.3"
- Full HD видеокамера с широкоугольным объективом
- ИК-подсветка для видеонаблюдения в полной темноте
- Запись видео по движению на microSD карту памяти
- Подходит для дверей с толщиной до 120 мм
- Беспроводное подключение к интернет-точке доступа
- Переадресация вызова на смартфон (**Smart Life**)
- Автономная работа от перезаряжаемой батареи до 3 месяцев

# КОМПЛЕКТАЦИЯ

- Монитор - 1 шт.
- Вызывная панель с шлейфом 15 см - 1 шт.
- Кронштейн для установки монитора - 1 шт.
- Винт 85 мм - 1 шт.
- Винт 65 мм - 1 шт.
- Винт 45 мм - 1 шт.
- Винт 25 мм - 1 шт.
- USB-кабель для зарядки аккумулятора - 1 шт.
- Паспорт и гарантийный талон - 1 шт.



## **ВНИМАНИЕ!**

Перед подключением внимательно ознакомьтесь с Руководством пользователя.



## УСТАНОВКА И ПОДКЛЮЧЕНИЕ

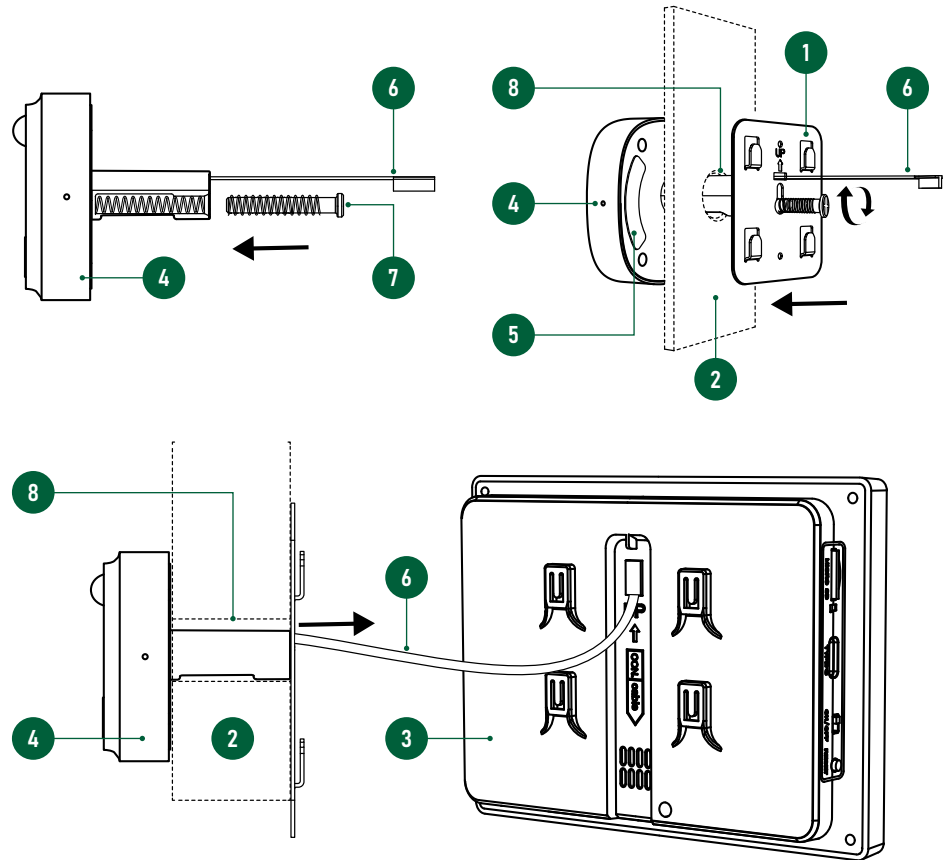


Рис.3 Установка видеоглазка

## УСТАНОВКА ВИДЕОГЛАЗКА

1. Извлеките устройство из упаковки.
2. Перед первым включением полностью зарядите аккумулятор с помощью USB-кабеля, входящего в комплект. По окончании зарядки красный световой индикатор зарядки должен погаснуть.
3. Убедитесь, что видеоглазок подходит для установки на вашей двери. Отверстие для установки глазка должно иметь диаметр 14-28 мм, а толщина двери быть 35-120 мм.
4. Закрепите видеоглазок (внешний блок) с помощью скотча на двери.
5. Выберите винт нужной длины и зафиксируйте им внешний блок с кронштейном монитора (Рис. 3).

- 1 – Кронштейн монитора
- 2 – Дверь
- 3 – Внутренний блок (монитор)
- 4 – Внешний блок (вызывная панель)
- 5 – Двусторонний скотч
- 6 – Коммутационный шлейф
- 7 – Фиксирующий винт
- 8 – Отверстие под глазок

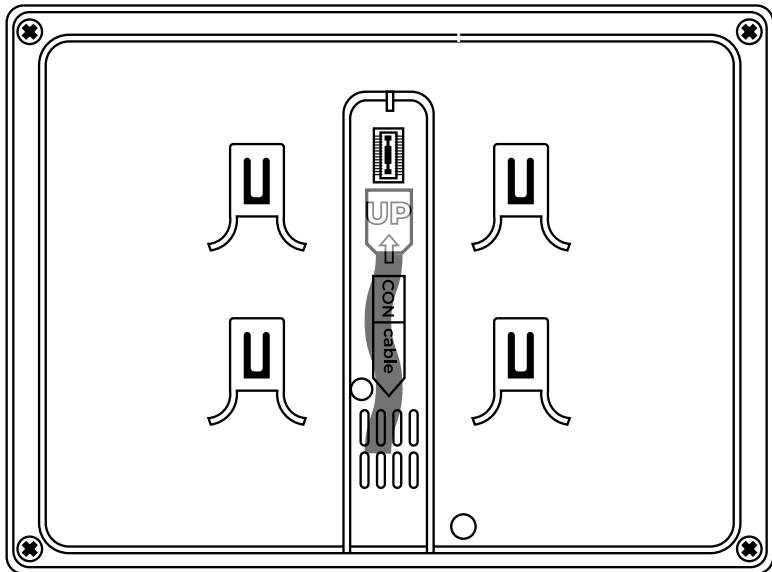


Рис.4 Подключение коммутационного шлейфа

## УСТАНОВКА ВИДЕОГЛАЗКА

6. Подключите внешний блок к монитору коммутационным шлейфом. При этом обязательно соблюдайте направление подключения разъема коммутационного шлейфа (Рис. 4).
7. Установите карту памяти в microSD слот, расположенный на боковой стороне монитора.
8. Установите монитор на кронштейн.



### ВНИМАНИЕ!

Подключение шлейфа внешнего блока к внутреннему необходимо производить строго с выключенным питанием и в правильном направлении. В противном случае имеется высокая вероятность выхода устройства из строя и прекращения действия гарантийных обязательств.

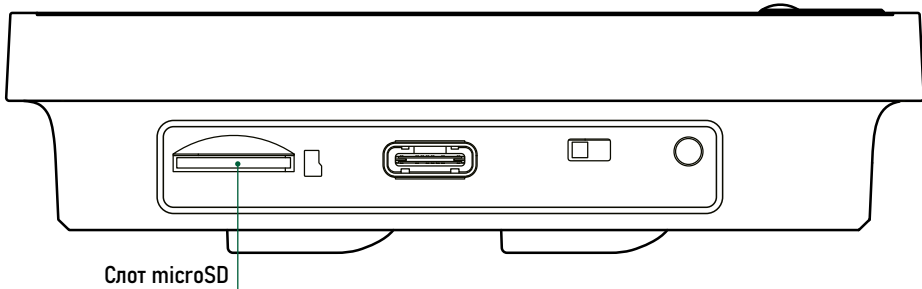


Рис.5 Слот для установки карты памяти

## 1.1. ПАМЯТЬ

Монитор имеет слот для установки карты памяти стандарта microSD для сохранения фото или видео в ручном и автоматических режимах (при вызове, по PIR датчику движения).



### ВНИМАНИЕ!

Видеоглазок Novihome™ FOCUS 4 WIFI KIT LITE поддерживает корректную работу только с картами памяти, имеющими скорость записи не менее 10 Мб/с (класс 10 и выше) и объем до 128 Гб включительно. Предварительно карта должна быть отформатирована на ПК и иметь файловую систему FAT32.

### Рекомендуемые серии карт памяти microSD:

- Western Digital Purple
- Samsung PRO Endurance
- Sandisk Ultra, MAX Endurance, High Endurance
- Transcend High Endurance
- Kingston High Endurance

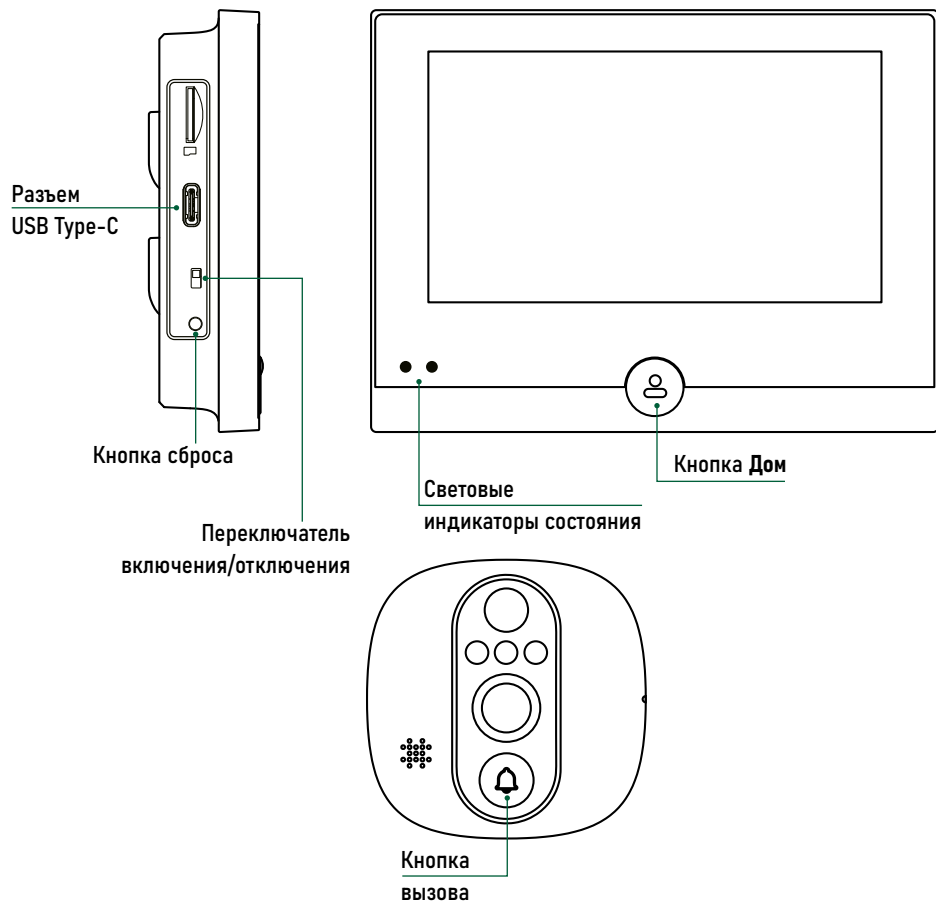


Рис.6 Элементы управления и индикации

## 1.2. УПРАВЛЕНИЕ И ИНДИКАЦИЯ

### Включение /отключение устройства

Для управления питанием устройства используйте переключатель **ON/OFF**, который расположен на боковой стороне монитора.

### Кнопка вызова

Кнопка, при нажатии которой идет вызов на монитор и мобильное приложение.

### Кнопка Дом

Короткое нажатие (1 сек.) активирует просмотр изображения с камеры в режиме ожидания. Этой же кнопкой можно завершить вызов после просмотра видео с гостем.

### Световые индикаторы состояния

Мигание синим говорит о том, что устройство находится в режиме сопряжения с мобильным приложением.

Однократное переключение красного индикатора на синий означает, что у устройства есть пропущенный вызов.

### Индикатор зарядки батареи

Во время зарядки аккумулятора, световые индикаторы красного цвета. По окончании зарядки индикатор должен погаснуть.

### Сброс на заводские настройки

Для сброса устройства к заводским настройкам удерживайте кнопку **RESET** в течение 5 сек. По завершению сброса устройство выдаст звуковое оповещение.

## 2.1. НАЧАЛО РАБОТЫ С ПРИЛОЖЕНИЕМ

В данном разделе описываются процедуры, которые необходимо выполнить, чтобы активировать функции доступные при использовании мобильного приложения для смартфона.



Smart Life



Tuya Smart



Приложение  
Smart Life – Smart Living  
для Android & iOS

### 2.1.1. УСТАНОВКА ПРИЛОЖЕНИЯ

Скачайте и установите приложение **Smart Life|Tuya Smart** из Play Market для устройств на базе ОС Android или из App Store для устройств на базе iOS.



#### ВНИМАНИЕ!

Приложение **Tuya Smart** может быть недоступно в вашем регионе. В таком случае используйте Приложение **Smart Life**.

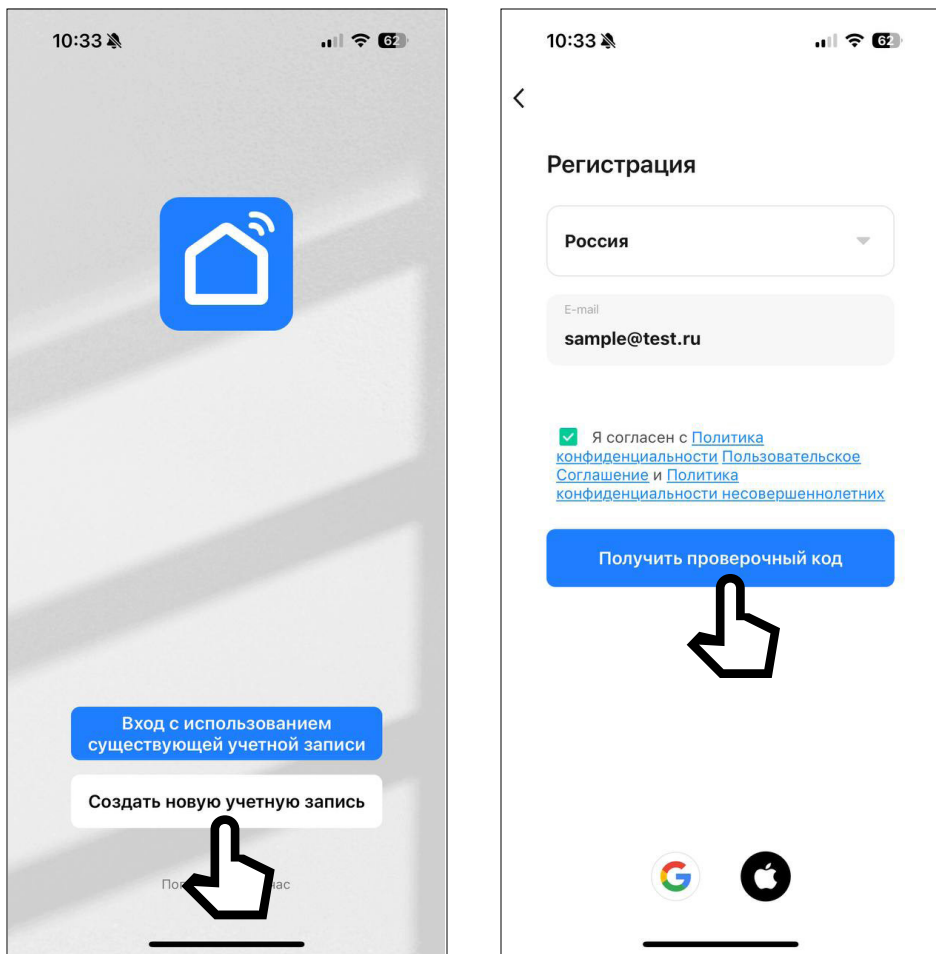


Рис.7 Регистрация новой учетной записи

Запустите приложение **Smart Life | Tuya Smart** и зарегистрируйте аккаунт для работы с видеоглазком. Для регистрации укажите страну и адрес электронной почты, к которому будет привязан аккаунт. Также в процессе регистрации необходимо согласиться с пользовательским соглашением.

Далее на указанную электронную почту будет выслан 6-значный цифровой код. Его следует ввести для подтверждения регистрации. После этого система предложит ввести свой пароль для последующего доступа к зарегистрированному аккаунту.



### ВНИМАНИЕ!

1. Для корректной работы необходимо правильно указать страну, в которой предполагается использовать устройство.
2. Для корректной работы приложения необходимо дать все разрешения в настройках смартфона.

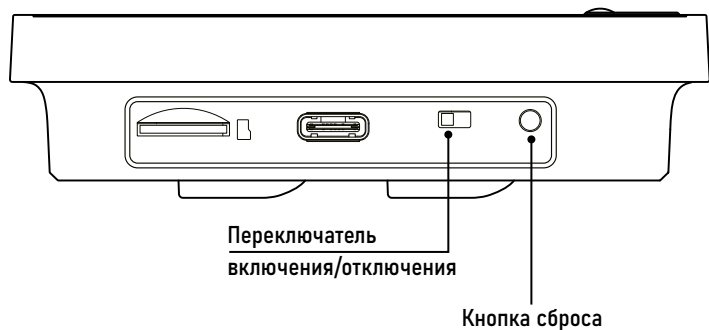


Рис.8 Включатель/выключатель питания и кнопка сброса.

## 2.1.3. ДОБАВЛЕНИЕ УСТРОЙСТВА В ПРИЛОЖЕНИЕ

### ШАГ 1

Включите устройство, переведя переключатель, расположенный на боковой стороне монитора, в положение **ON**. После этого устройство автоматически перейдет в состояние сопряжения с Wi-Fi точкой доступа (индикатор состояния – мигает синим, звуковое сообщение о готовности к сопряжению).



### ВНИМАНИЕ!

Если устройство не находится в состоянии сопряжения с Wi-Fi точкой доступа, то необходимо сбросить его настройки к заводским с помощью удержания кнопки RESET в течение 5 секунд.

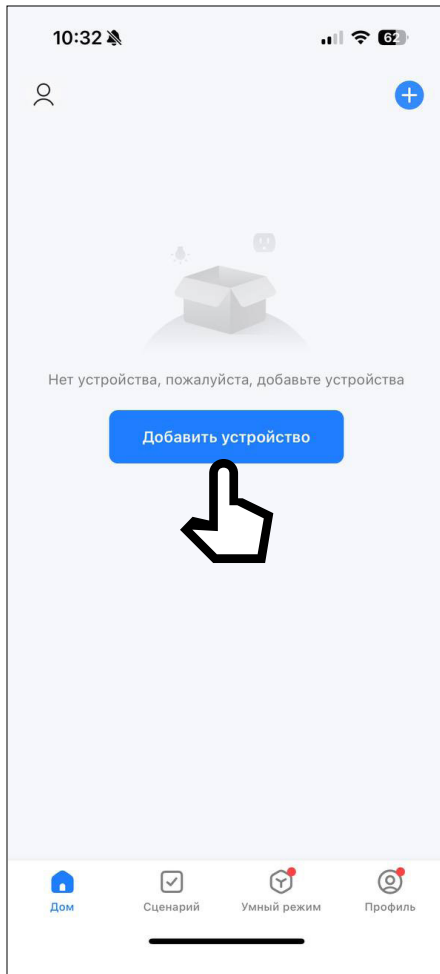


Рис.9 Список устройств

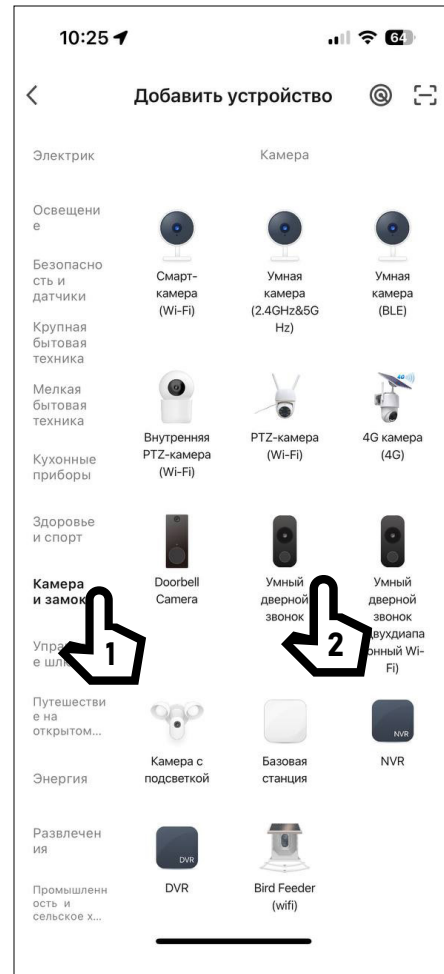


Рис.10 Выбор типа устройства

### ШАГ 2

Откройте приложение **Smart Life | Tuya Smart** на смартфоне и убедитесь, что Вы авторизованы. Для добавления устройства нажмите соответствующую кнопку в центре экрана или иконку **+** в верхнем правом углу.

### ШАГ 3

Выберите раздел **Камера и замок** и тип устройства **Умный дверной звонок**.



### ВНИМАНИЕ!

Убедитесь, что смартфон подключен к той же Wi-Fi точке доступа, к которой планируется подключить видеоглазок.





Рис.11 Подтверждение работы устройства в режиме сопряжения

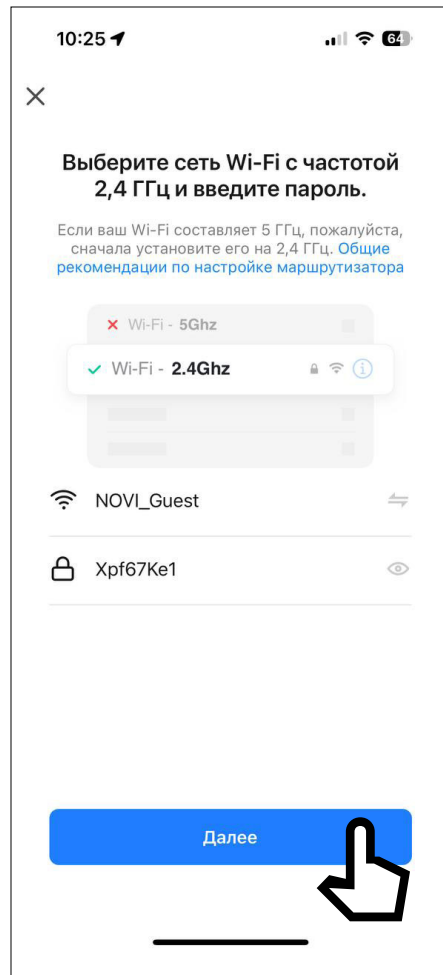


Рис.12 Подключение к Wi-Fi сети

### ШАГ 4

Установкой галочки подтвердите, что индикатор состояния на мониторе медленно мигает синим и воспроизводится сообщение о готовности к сопряжению. После этого нажмите кнопку **Вперед**.

### ШАГ 5

Выберите Wi-Fi сеть, к которой планируется подключить устройство. После выбора сети введите пароль для подключения к ней и нажмите кнопку **Далее**.



### ВНИМАНИЕ!

1. Видеоглазки Novihome поддерживают работу только с Wi-Fi сетями, функционирующими на частоте 2.4 ГГц.
2. Если смартфон подключен к той же сети, к которой планируется подключение устройства, то название сети и ее пароль будут введены автоматически.

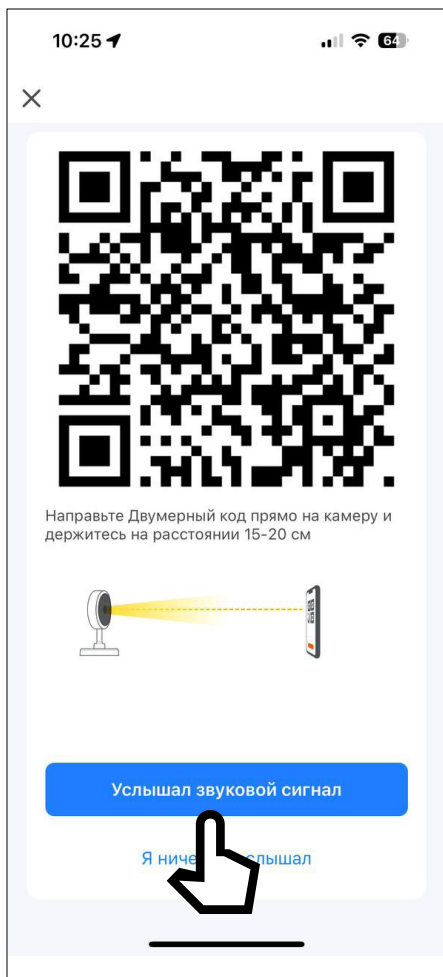


Рис.13 QR-код для считывания камерой устройства

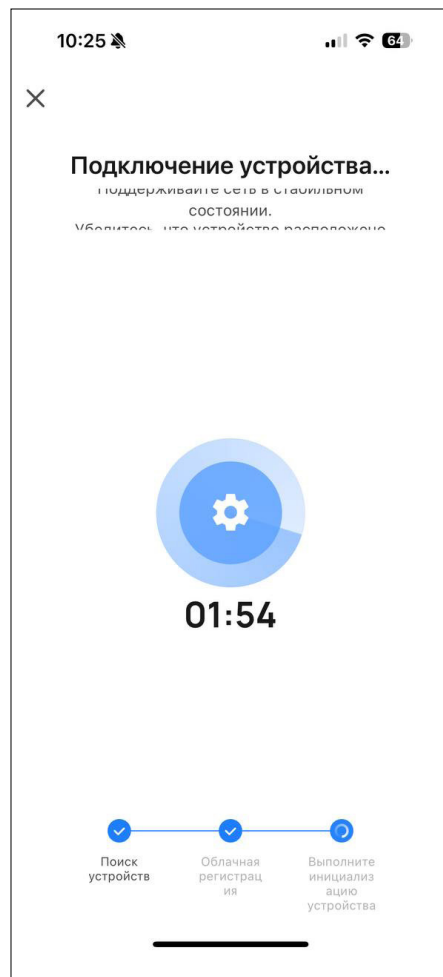


Рис.14 Ожидание подключения к Wi-Fi сети

### ШАГ 6

Считайте QR-код, изображенный на экране смартфона, камерой видеоглазка. Для этого поднесите смартфон к камере устройства на расстояние 15-20 см. После того как устройство скажет фразу **Paring information recieved** нажмите кнопку **Услышал звуковой сигнал**.

### ШАГ 7

На экране появится диаграмма статуса процесса подключения. Дождитесь его завершения.



### ВНИМАНИЕ!

1. Видеоглазки Novihome поддерживают работу только с Wi-Fi сетями, функционирующими на частоте 2.4 ГГц.
2. Если устройство не подключается, то попробуйте сбросить его настройки к заводским с помощью кнопки RESET и повторить подключение сначала.

## 2.1.3. ДОБАВЛЕНИЕ УСТРОЙСТВА В ПРИЛОЖЕНИЕ

### ШАГ 8

После успешного подключения нажмите **Завершить** и видеоглазок отобразится в списке устройств.

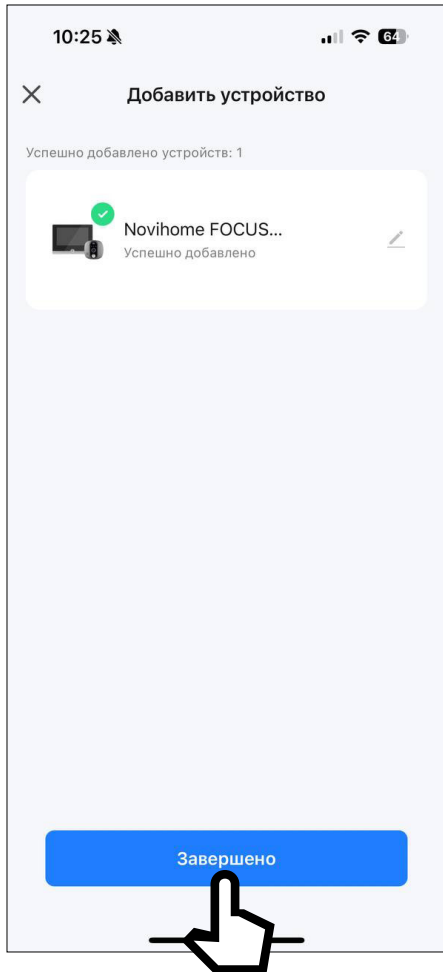


Рис.15 Подключение завершено

## 2.2. РАБОТА В ПРИЛОЖЕНИИ

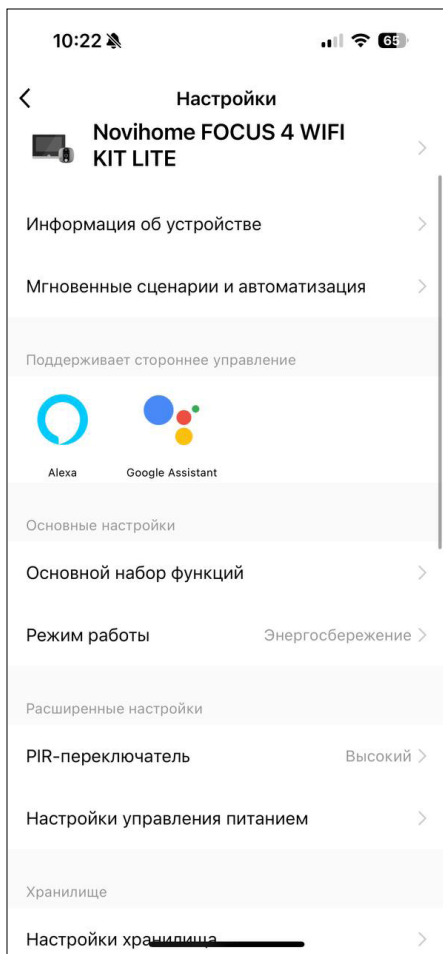


Рис.16 Список устройств

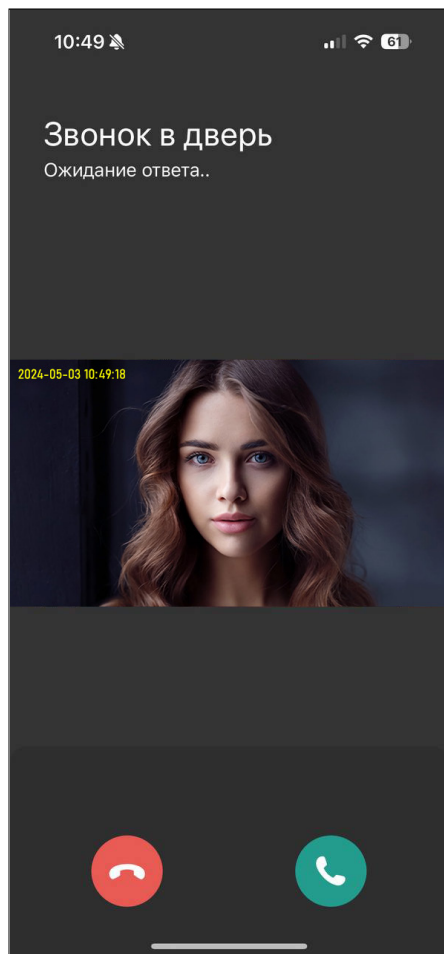


Рис.17 Прием вызова

После добавления видеоглазка в список устройств станет доступным следующий функционал:

- Прием вызова
- Двусторонняя аудиосвязь
- Мониторинг видео в реальном времени
- Запись фото и видео
- Воспроизведение видео с карты памяти
- Удаленная настройка некоторых функций

## 2.2.1. ПРИЕМ ВЫЗОВОВ И УВЕДОМЛЕНИЙ

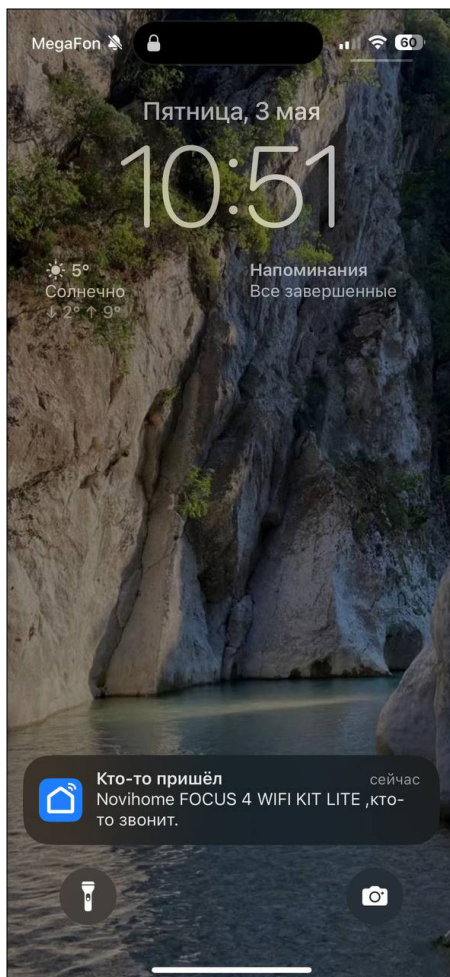


Рис.18 Прием вызовов и уведомлений при работе Приложения в фоновом режиме

Существует два режима приема вызовов и уведомлений:

### 1. Приложение открыто | свернуто.

При поступлении вызова или уведомления на экране смартфона появится окно с видео и кнопками приема или отклонения вызова, а также будет проигрываться мелодия.

Для приема вызова нажмите соответствующую кнопку.

### 2. Приложение в фоновом режиме.

При поступлении вызова или уведомления на экране блокировки смартфона появится PUSH-уведомление и будет звучать мелодия.

Для ответа нужно открыть PUSH-уведомление. После этого появится экран с видео и кнопками приема или отклонения вызова.

Для приема вызова нажмите соответствующую кнопку.



### ВНИМАНИЕ!

1. Для корректной работы Приложения необходимо дать все разрешения в настройках смартфона.
2. Для получения вызовов или уведомлений Приложение, как минимум, должно работать в фоновом режиме.
3. Для проигрывания мелодии вызова смартфон не должен находиться в беззвучном режиме.

## 2.2.2. ОПИСАНИЕ МЕНЮ УСТРОЙСТВА

Меню устройства становится доступным после приема вызова или при мониторинге. Описание элементов главного меню представлено ниже:

1. Кнопка возврата к списку устройств | Назад
2. Имя устройства
3. Вызов меню настроек устройства
4. Уровень заряда батареи в %
5. Выбор качества видеоизображения
6. Кнопка для смены пропорций сторон видеоизображения
7. Кнопка для активации микрофона на вызывной панели (Прослушивание)
8. Отображение текущих даты и времени
9. Отображение текущего уровня сигнала
10. Отображение текущего битрейта

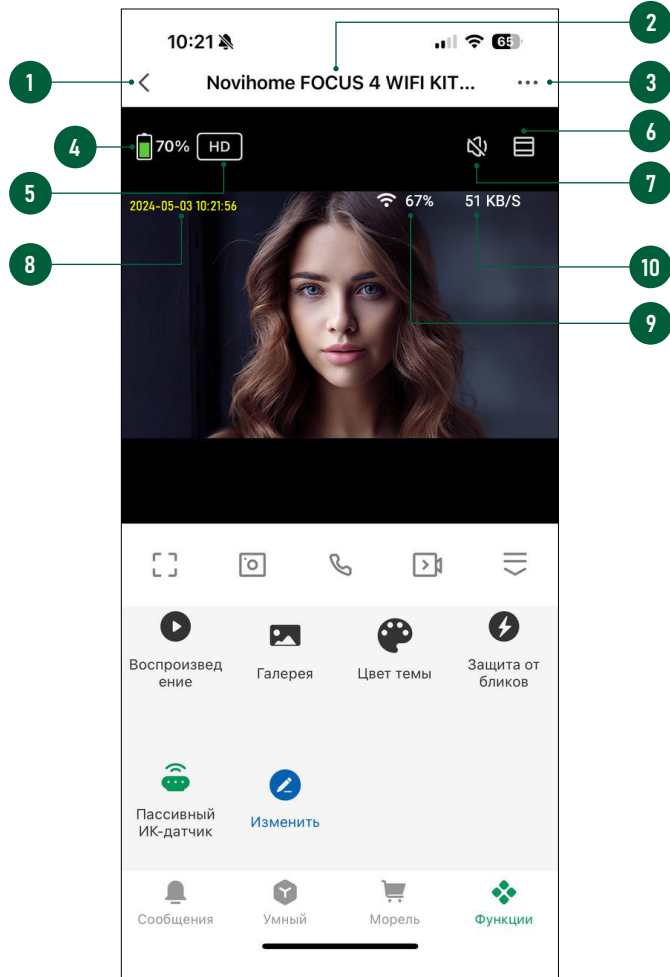


Рис.19 Меню устройства

## 2.2.2. ОПИСАНИЕ МЕНЮ УСТРОЙСТВА

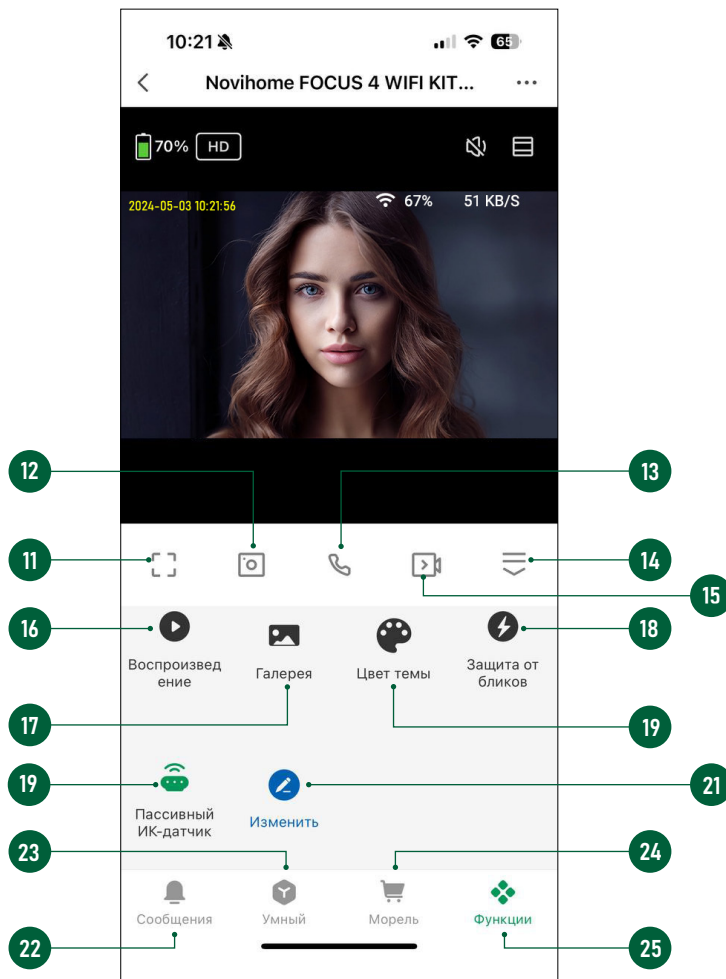


Рис.20 Меню устройства

11. Кнопка для перехода в полноэкранный режим
12. Кнопка для сохранения скриншота
13. Кнопка для активации двусторонней связи (Начать разговор)
14. Кнопка для отображения/скрытия дополнительного меню
15. Кнопка для начала/остановки записи видео в память смартфона
16. Кнопка для перехода в меню воспроизведения видео, которое хранится на установленной в мониторе карте памяти
17. Кнопка перехода в галерею для просмотра записанных вручную фото и видеофайлов, хранящихся в памяти смартфона
18. Кнопка активации/деактивации функции антимерцания
19. Кнопка для изменения цвета оформления меню устройства
20. Кнопка включения/отключения записи по PIR датчику движения. При активации датчика можно выбрать уровень его чувствительности
21. Кнопка для изменения отображаемых настроек устройства
22. Кнопка для перехода в журнал событий
23. Кнопка для перехода в меню настроек сценариев
24. Кнопка для перехода в меню настройки облачного хранения (недоступно на территории РФ)
25. Кнопка для перехода в меню дополнительных настроек

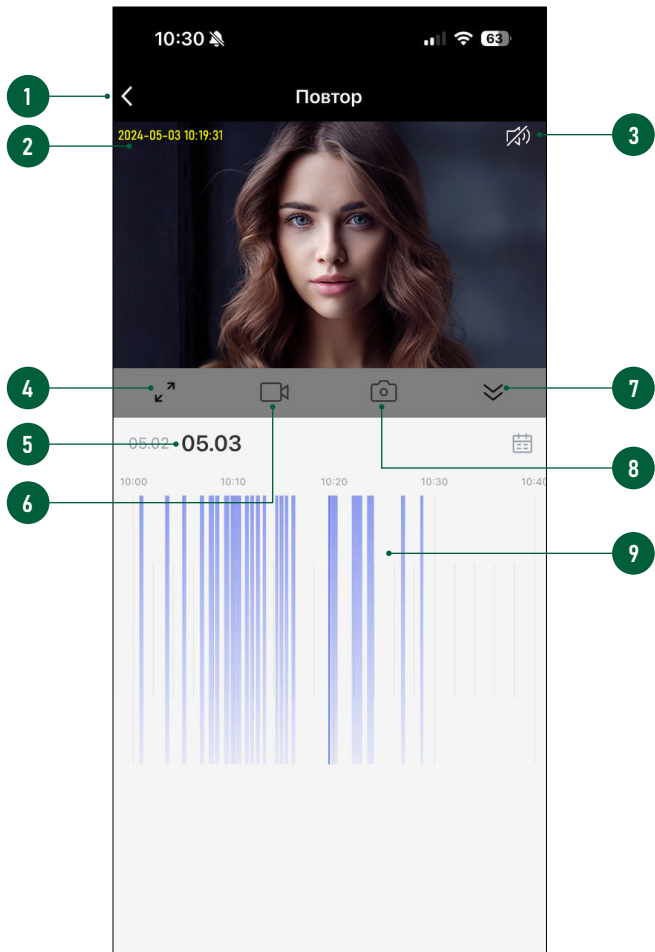


Рис.21 Просмотр видео с карты памяти

## 2.2.3. ПРОСМОТР ВИДЕО С КАРТЫ ПАМЯТИ

Для просмотра видео с карты памяти нажмите кнопку **Воспроизведение** в меню.

Описание элементов меню Воспроизведения представлено ниже:

1. Кнопка для возврата к главному меню
2. Отображение даты и времени воспроизводимой записи
3. Кнопка для включения/отключения звука при воспроизведении
4. Кнопка для перехода в полноэкранный режим
5. Выбор даты записи
6. Кнопка для начал/остановки записи видео в память смартфона
7. Кнопка для уменьшения/увеличения временной диаграммы
8. Кнопка для сохранения скриншота в памяти смартфона
9. Временная диаграмма

## 2.2.4. ПРОСМОТР ФАЙЛОВ НА СМАРТФОНЕ

Для просмотра файлов, записанных в память смартфона, нажмите кнопку **Галерея** в дополнительном меню. Далее выберите необходимый для просмотра файл скриншота или видеоизображения.



## 2.2.5. МЕНЮ НАСТРОЕК

Для входа в меню настроек нажмите на иконку с многоточием в правом верхнем углу меню устройства.

1. Изменение иконки, имени и местоположения устройства
2. Информация об IP адресе, ID устройства, местоположении и уровне сигнала
3. Сценарии автоматизации
4. Сервисы голосового управления
5. Настройки перевернутого изображения, отображения времени и даты на видеоизображении, режима разговора (полудуплекс/ дуплекс), функции антимерцания
6. Выбор режима энергосбережения или непрерывной работы
7. Настройка чувствительности PIR датчика движения
8. Просмотр текущих уровня заряда батареи, типа источника питания и настройка порога предупреждения о низком заряде батареи

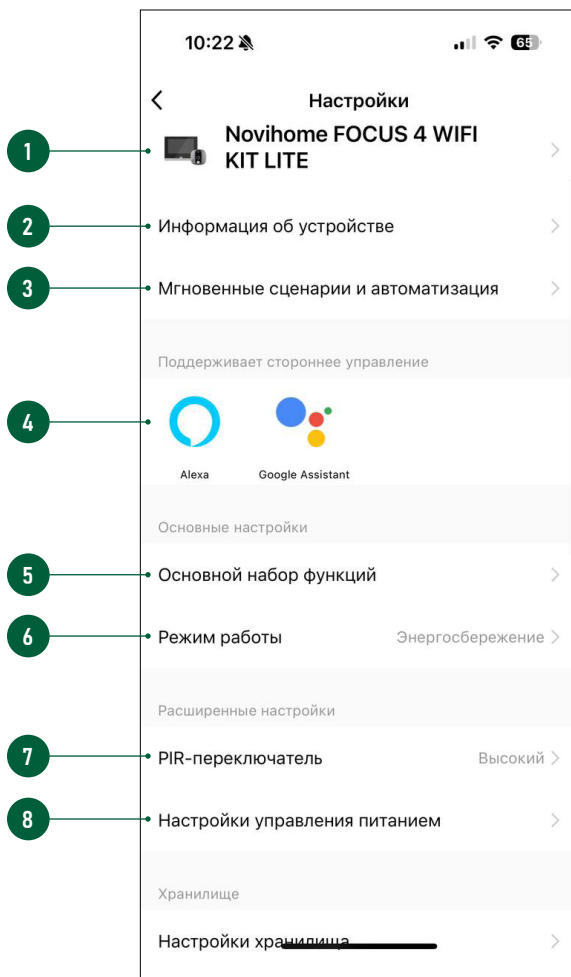


Рис.22 Меню настроек

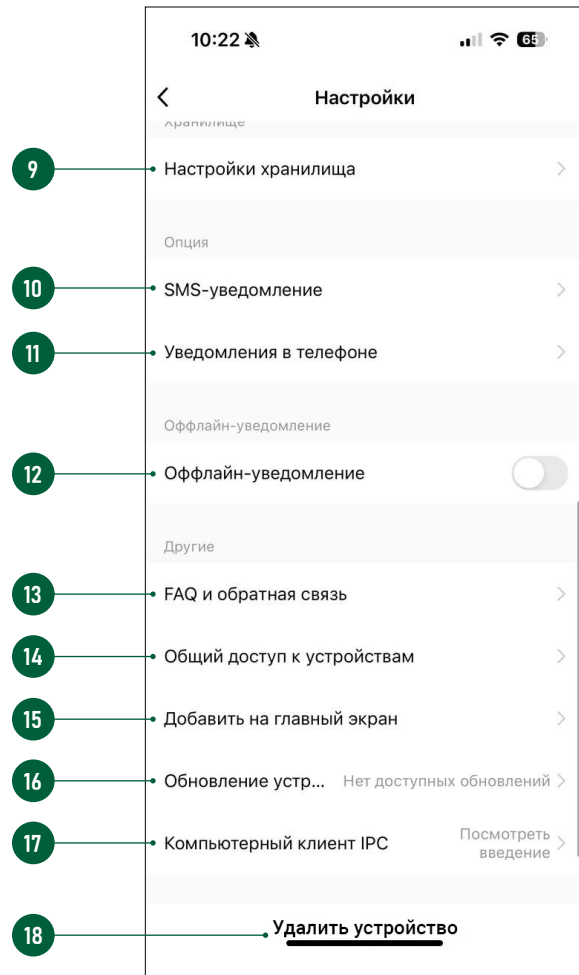


Рис.23 Меню настроек

9. Информация об установленной в монитор microSD карте памяти и функция ее форматирования
10. Услуга уведомлений по SMS (опционально в приложении)
11. Услуга уведомлений по телефону (опционально в приложении)
12. Активация уведомления о том, что устройство не в сети более 8 часов
13. Часто задаваемые вопросы и обратная связь с разработчиками
14. Функция предоставления общего доступа к устройству другим аккаунтам
15. Добавление иконки устройства на главный экран смартфона
16. Настройка обновления программного обеспечения устройства
17. Настройка управления устройством из браузера на ПК
18. Кнопка для удаления устройства из аккаунта

## 2.2.6. ПРОФИЛЬ

Для входа в меню **Профиль** нажмите соответствующую иконку в нижней области **Списка устройств**.

1. Вызов сканера QR-кода
2. Переход в меню настроек Профиля
3. Изменение фото, имени и часового профиля
4. Сервисы голосового управления
5. Меню управления домом
6. Центр сообщений (Журнал)
7. Часто задаваемые вопросы и обратная связь с разработчиками

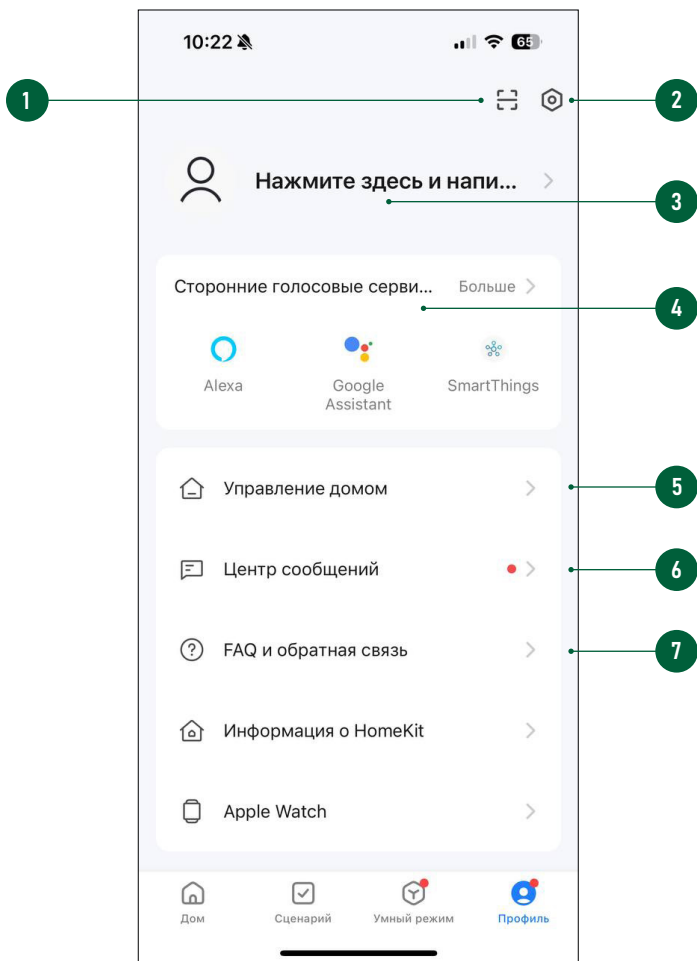


Рис.24 Меню Профиль

## 2.2.7. НАСТРОЙКИ ПРОФИЛЯ

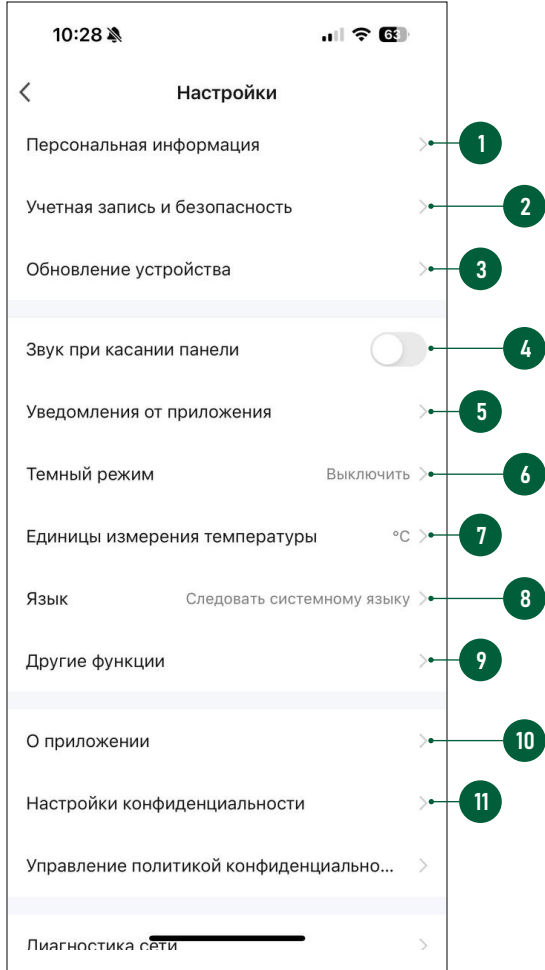


Рис.25-1 Настройка Профиля

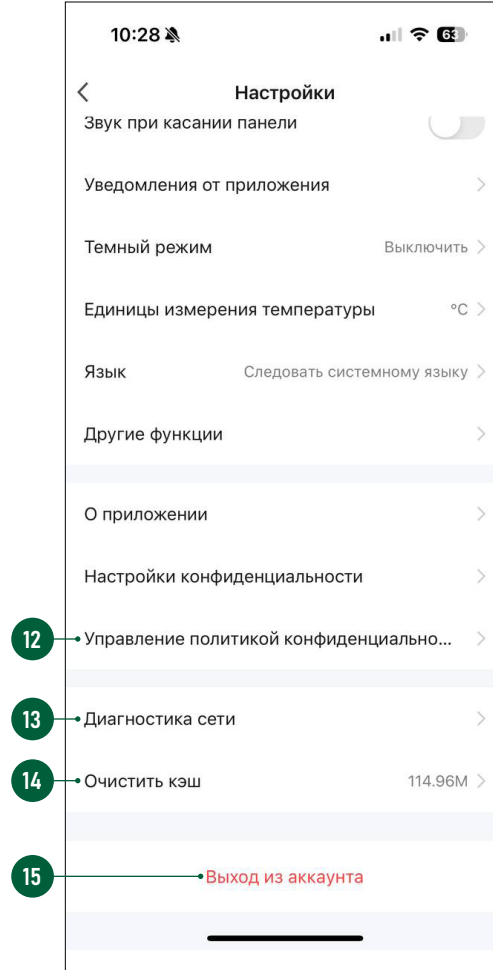


Рис.25-2 Настройка Профиля

1. Изменение фото, имени Профиля и часового пояса
2. Настройка местоположения, изменение электронной почты и пароля для аккаунта, установка географического ключа для входа, отключение (удаление) аккаунта
3. Изменение пароля для входа в аккаунт
4. Отключение звука (неактуально для устройств Novihome)
5. Настройки уведомлений от Приложения
6. Настройка темы оформления приложения
7. Настройка единиц измерения температуры
8. Настройка языка интерфейса для приложения
9. Настройки сканирования и автодобавления новых устройств
10. Информация о Приложении и проверка возможности обновления
11. Настройки разрешений для приложения
12. Управление политикой конфиденциальности
13. Диагностика сети
14. Кнопка для очистки кэша
15. Кнопка для выхода из аккаунта

## 2.2.8. ОБЩИЙ ДОСТУП К УСТРОЙСТВУ

### ШАГ 1

Для предоставления доступа к устройству другим пользователям зайдите в свой **Профиль** и выберите пункт **Управление домом**.

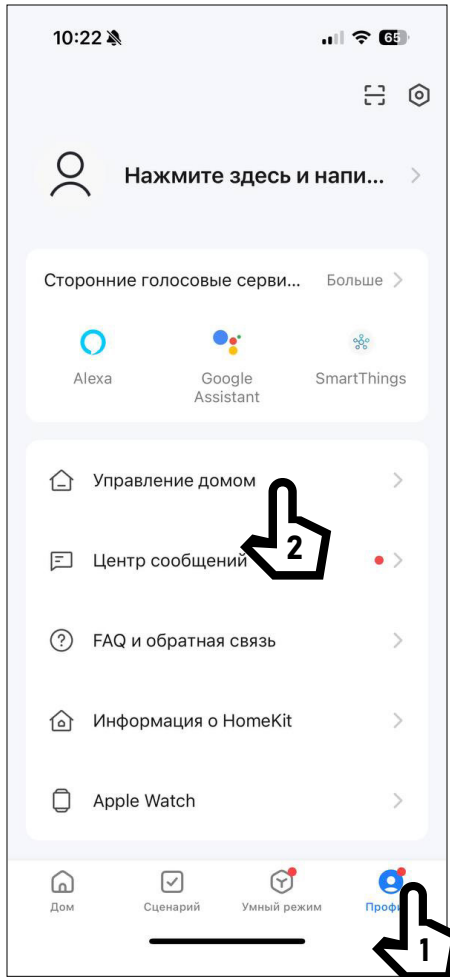


Рис.26 Управление Домом

## 2.2.8. ОБЩИЙ ДОСТУП К УСТРОЙСТВУ

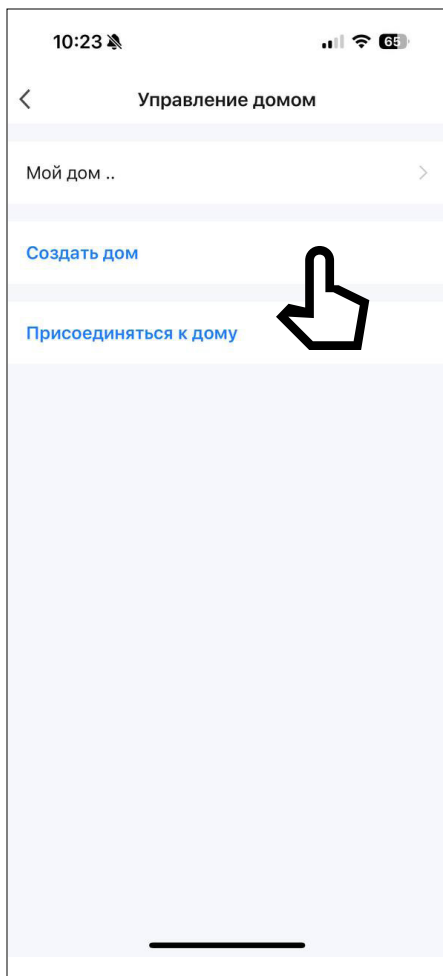


Рис.27 Управление Домом

### ШАГ 2

Если **Дом** отсутствует, то его необходимо **Создать** и обязательно задать ему имя.

Альтернативно, в этом меню, можно присоединиться к уже существующему **Дому**, если известен код приглашения.



### ВНИМАНИЕ!

Пользователь, с которым необходимо поделиться доступом к устройству, должен иметь или предварительно создать собственный аккаунт в приложении Smart Life | Tuya Smart.

## 2.2.8. ОБЩИЙ ДОСТУП К УСТРОЙСТВУ

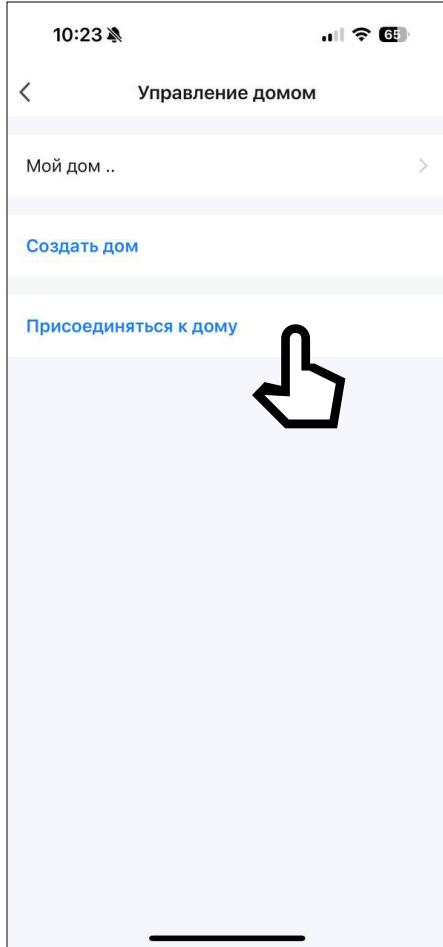


Рис.28 Присоединение к Дому

### ШАГ 3

В настройках Дома нужно указать имя Дома, а затем добавить участников в аккаунт.

Добавить учасников можно несколькими способами:

1. По аккаунту (почте) приглашаемого
2. По коду приглашения

В первом случае, у приглашенного Пользователя появится Дом для выбора в верхнем левом углу экрана. Во втором – приглашаемый Пользователь получает код, который нужно будет ввести в приложении после нажатия кнопки **Присоединиться к дому**.



### ВНИМАНИЕ!

Пользователь, с которым необходимо поделиться доступом к устройству, должен иметь или предварительно создать собственный аккаунт в приложении Smart Life | Tuya Smart.

Проблема	Решение
1. Устройство не добавляется в приложение.	<ol style="list-style-type: none"> <li>1. Сбросьте настройки устройства на заводские с помощью кнопки RESET, расположенной на боковой стороне монитора, и попробуйте добавить его в приложение заново.</li> <li>2. При считывании QR-кода попробуйте разнести смартфон и объектив видеокамеры устройства на большее расстояние 10-45 см</li> <li>3. Убедитесь, что смартфон и видеоглазок находятся на достаточно близком удалении от Wi-Fi точки доступа.</li> <li>4. Убедитесь, что подключение смартфона и видеоглазка осуществляется к сети Wi-Fi с частотой 2.4 ГГц.</li> <li>5. Убедитесь, что имя Wi-Fi сети и пароль при подключении указываются правильно, а также используются только латинские символы и арабские цифры.</li> <li>6. Убедитесь, что Wi-Fi точка доступа имеет подключение к интернету.</li> </ol>
2. Устройство не в сети.	<ol style="list-style-type: none"> <li>1. Убедитесь, что Wi-Fi точка доступа, к которой подключено устройство, имеет выход в интернет.</li> <li>2. Убедитесь, что имя сети Wi-Fi и пароль те же, что были указаны при добавлении и не менялись. В противном случае сбросьте устройство к заводским настройкам и добавьте его в приложение заново.</li> <li>3. Убедитесь, что устройство включено и батарея заряжена.</li> </ol>
3. В приложении не отображается видео.	Возможно облачный сервер перегружен. Попробуйте перезапустить приложение.



Проблема	Решение
4. Не приходят PUSH-уведомления.	<ol style="list-style-type: none"> <li>1. Убедитесь, что приложение имеет все нужные разрешения в настройках смартфона.</li> <li>2. Убедитесь, что функция активна в настройках приложения (см. Центр сообщений).</li> </ol>
5. Нет записей видео.	<p>Убедитесь, что карта памяти установлена в слот монитора и соответствует всем требованиям.</p> <p>В настройках приложения проверьте состояние карты памяти и отформатируйте ее. Убедитесь, что в настройках устройства включена запись по PIR датчику движения.</p>
6. Черный экран на мониторе.	<p>Убедитесь, что коммутационный шлейф между блоками правильно подключен. Попробуйте переподключить его.</p>
7. На дисплее монитора не отображаются время и уровень Wi-Fi сигнала.	<p>Убедитесь, что устройство в сети. Для отображения данной информации требуется подключение к интернету.</p>
8. Батарея разряжается очень быстро.	<p>Возможно на устройстве активирована запись по PIR датчику движения и имеется очень большая активность в зоне видеонаблюдения. Попробуйте снизить чувствительность датчика движения.</p>
9. При добавлении устройства в приложение выводится сообщение о том, что оно уже добавлено в другой аккаунт.	<p>Для того, чтобы отвязать устройство от старого аккаунта его нужно сбросить на заводские настройки с помощью кнопки RESET, которая расположена на боковой стороне монитора. После этого его можно добавить заново.</p>
10. Устройство не добавляется сразу в несколько аккаунтов.	<p>Устройство можно добавить только в один аккаунт. Чтоб использовать его на нескольких смартфонах, воспользуйтесь процедурой Общий доступ.</p>

<b>Модель</b>	<b>FOCUS 4 WIFI KIT LITE (ВНУТРЕННИЙ БЛОК) 4374</b>
<b>СИСТЕМА</b>	
Дисплей	ЖК TN-TFT 4.3" (480×272)
Система	Видео: Full HD 1080p Аудио: Полудуплекс/Дуплекс
Мелодии	1
Микрофон	Всенаправленный
Динамик	Встроенный
Запись	Фото или видео (авто/вручную/по движению)
Формат сжатия	Запись: JPG, MP4 (в память телефона), Media (на карту памяти) Воспроизведение: JPG, MP4, Media (через приложение)
Управление	Механическая кнопка
<b>ИНТЕРФЕЙС</b>	
Управление замком	Нет
Тип памяти	Слот для карт microSD (до 128 Гб, класс 10 и выше)
<b>СЕТЬ</b>	
Беспроводной интерфейс	Wi-Fi: 802.11b/g/n (2.4 ГГц) Протокол WEP с алгоритмом шифрования RC4 и длиной ключа 64/128 бит Протокол WPA-PSK с алгоритмом шифрования RC4/TKIP и длиной ключа 128 бит Протокол WPA2-PSK с алгоритмом шифрования AES и длиной ключа 128 бит
Протоколы	DHCP, TCP/IP
Поддержка мобильных устройств	Android, iOS
Мобильное приложение	Smart Life, TuYa Smart
Количество абонентов	Не ограничено
<b>ФИЗИЧЕСКИЕ ПАРАМЕТРЫ</b>	
Материал	Пластик, акрил
Цвет корпуса	Черный
Монтаж	Накладной
Температурный режим	-10°C ... +40°C
Габаритные размеры (Ш×В×Г)	119×98×21 мм
Питание	DC 5 В (от встроенной Li-ion АКБ 5000 мА*ч или USB Type-C) 2-3 месяца работы

<b>FOCUS 4 WIFI KIT LITE (ВНЕШНИЙ БЛОК)</b>	
<b>СИСТЕМА</b>	
Матрица	1/2.7" 2.1 Мп CMOS, 1 люкс (цвет), 0 люкс (подсветка вкл.), Механический ИК-фильтр
Стандарт	Видео: 1080p Аудио: Полудуплекс / Дуплекс
Микрофон	Всенаправленный
Динамик	Встроенный
Управление	Механическая кнопка вызова
Подсветка	Автоматическая ИК-подсветка до 2-3 м
Тревожный датчик	Встроенный PIR датчик движения
<b>ОПТИКА</b>	
Фокусное расстояние	2.2 мм
Угол обзора	147° (по диагонали), 125° (по горизонтали)
<b>ИНТЕРФЕЙС</b>	
Подключение	Многожильный шлейф
Управление замком	Нет
<b>ФИЗИЧЕСКИЕ ПАРАМЕТРЫ</b>	
Класс защиты	IP54
Материал	Пластик
Цвет корпуса	Черный
Монтаж	Накладной для дверей толщиной 35-120 мм и диаметром отверстия под глазок 14-28 мм
Температурный режим	-10°C ... +40°C
Габаритные размеры	61×61×60 мм
Питание	от монитора

### **ТРАНСПОРТИРОВКА И ХРАНЕНИЕ**

Оборудование в транспортной таре перевозится любым видом крытых транспортных средств согласно действующим нормативам.

Условия транспортирования оборудования должны соответствовать условиям хранения 5 по **ГОСТ 15150-69**. Хранение оборудования устройства в транспортной таре на складах изготовителя регламентируется условиями 1 по **ГОСТ 15150-69**

### **УТИЛИЗАЦИЯ**

Утилизацию продукции, содержащей электронные компоненты, необходимо производить в соответствии с местными законами и нормативными актами. Для подробной информации о правилах утилизации обратитесь к местным органам власти.

Производитель гарантирует исправность изделия и его нормальную работу в течение 1 (одного) года с даты продажи/передачи потребителю при соблюдении условий, изложенных в Руководстве пользователя. Дата продажи подтверждается документами о покупке (товарный чек, товарная накладная, пр.) Для подтверждения даты продажи просим Вас сохранять документы о покупке изделия на весь период гарантийного срока. Дата передачи потребителю подтверждается документами передачи товара.

Если в течение гарантийного срока в изделии обнаружится недостаток,

Производитель по настоящей гарантии безвозмездно произведет ремонт/замену изделия ненадлежащего качества или его дефектных деталей в соответствии с приведенными ниже Условиями гарантийного обслуживания. Ремонт/замена изделия или его дефектных деталей может производиться с использованием новых и/или восстановленных деталей по решению Производителя. При выявлении недостатков в работе изделия потребителю следует обратиться в Единую службу поддержки.

## УСЛОВИЯ ГАРАНТИЙНОГО ОБСЛУЖИВАНИЯ

1. В соответствии с данной гарантией Производитель дает обязательства в течение гарантийного срока устранить недостаток в изделии или осуществить замену изделия, на которое распространяются условия настоящей гарантии.
2. Производитель не несет ответственности за любой ущерб, убытки или расходы, прямые, косвенные или случайные, последовательные или особые, связанные с использованием изделия.
3. Услуги по гарантийному обслуживанию могут быть оказаны при обращении потребителя к Производителю по гарантийному случаю в период до истечения гарантийного срока.
4. Настоящая гарантия не распространяется на изделия с измененным, неразборчивым или отсутствующим на изделии серийным номером.
5. Производитель принимает на обслуживание изделия без установленных дополнительных элементов, в том числе носителей информации, декоративных и защитных элементов. До передачи изделия Производителю на обслуживание, необходимо отделить все элементы, не входящие в комплектацию поставки изделия. Производитель не несет ответственности за детали/элементы, не входящие в комплект поставки изделия, переданные вместе с изделием на обслуживание.
6. Все дефектные изделия/детали изделия, которые подверглись замене на новые, переходят в собственность Производителя.

7. Настоящая гарантия не распространяется на:
  - 7.1. Периодическое обслуживание, ремонт или замену частей в связи с их естественным износом\*;
  - 7.2. Расходные материалы (компоненты), которые требуют периодической замены на протяжении срока службы изделия. Например: элементы питания, карты памяти.
  - 7.3. Риски, связанные с транспортировкой изделия для обслуживания;
  - 7.4. Недостатки изделия, вызванные некорректной эксплуатацией изделия:
    - Неправильное обращение, повлекшее физические, косметические повреждения или повреждения поверхности, деформацию изделия или повреждение сенсорных панелей;
    - Нарушение правил и условий установки, эксплуатации и обслуживания изделия, изложенных в Руководстве пользователя и другой документации, передаваемой Потребителю в комплекте с изделием;
- Установку или использование изделия с нарушением технических стандартов и норм безопасности, действующих в стране установки или эксплуатации.
- Использования программного обеспечения, не входящего в комплект поставки изделия или в результате неправильной установки, настройки, изменения (вмешательства в программный код) программного обеспечения, входящего в комплект поставки изделия;
- Использования изделия с аксессуарами, периферийным оборудованием и другими устройствами, тип, состояние и стандарт которых не соответствует рекомендациям Производителя;
- Несанкционированного вмешательства в конструкцию изделия, в том числе попытка осуществления самостоятельного ремонта;
- Несчастных случаев, пожаров, падения насекомых, инородных

\* Под естественным износом понимается ожидаемое уменьшение пригодности детали в результате износа или обычного воздействия окружающей среды. Интенсивность износа и долговечность детали, зависит от условий ее работы (характера нагрузки, величины удельного давления, температуры и т.д.), а также материала детали, регулировки, смазки, своевременности и тщательности выполнения работ по техническому обслуживанию, соблюдения правил и условий эксплуатации изделия, изложенных в Руководстве пользователя.

- жидкостей, химических веществ, других веществ, затопления, вибрации, высокой температуры, неправильной вентиляции, колебания напряжения, использования повышенного или недопустимого питания, облучения, электростатических разрядов, включая разряд молнии, и иных видов внешнего воздействия или влияния.
8. Настоящая гарантия распространяется исключительно на аппаратные компоненты изделия. Гарантия не распространяется на программное обеспечение.
  9. Срок службы изделия составляет 5 лет от даты производства изделия. Использование товара по истечении срока службы может представлять опасность для здоровья или имущества потребителя. Ответственность за любые последствия эксплуатации изделия после истечения срока службы в полном объеме возлагается на лицо, осуществляющее эту эксплуатацию.







ТЕХНИЧЕСКАЯ  
ПОДДЕРЖКА